

Zumtobel AG, 36. ordentliche Hauptversammlung

Kulturhaus Dornbirn, 27. Juli 2012



Lagebericht: Dr. Harald Sommerer, Vorsitzender des Vorstands
 Dr. Mathias Dähn, Chief Financial Officer

Agenda

Zum Stand der Wachstumstreiber

- Technologiewandel zu LED
- Energieeffizienz
- Globale Marktchancen

Zum Geschäftsverlauf im Geschäftsjahr 2011/12

Diverse Berichte

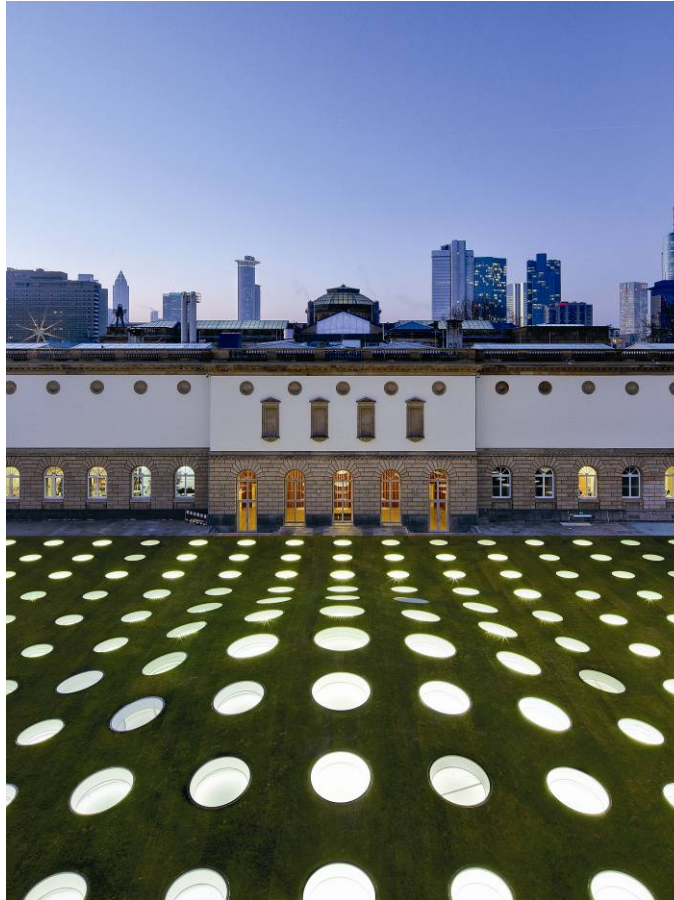
Technologiewandel zu LED

Projektreferenzen

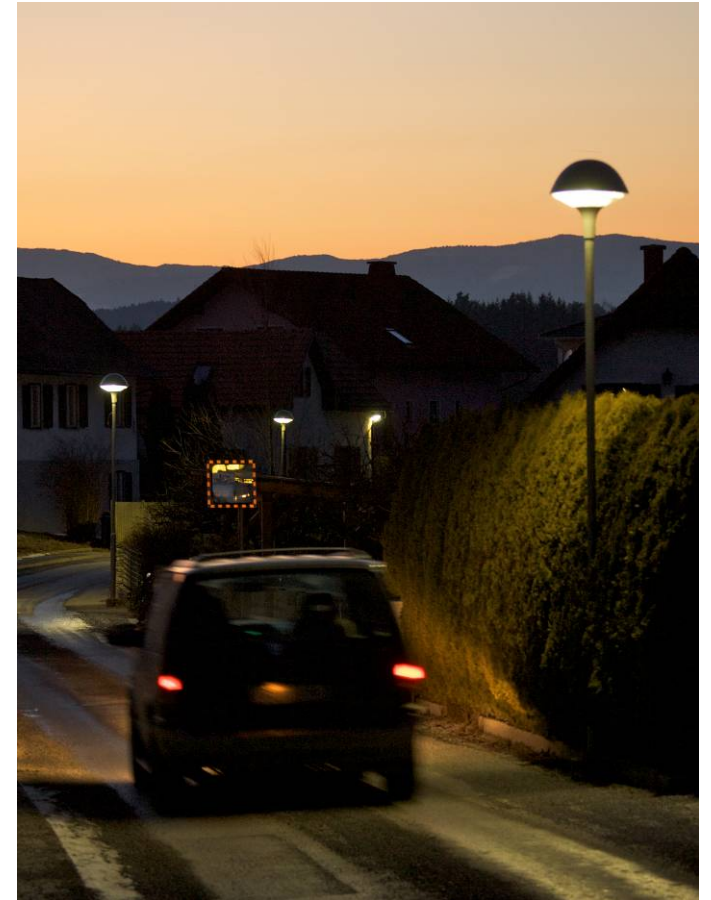
ZUMTOBEL: Galeria Centercity, Südkorea
eine der größten Medienfassaden der Welt:
22.000 LED-Lichtpunkte auf 12.600 qm



ZUMTOBEL: Städel Museum, DE
LED-Sonderlösung + Strahler ARCOS LED,
Lichtsteuerung LUXMATE Professional



THORN: St. Oswald, AT
Ersatz veralteter Metalldampflampen durch
Plurio LEDs; Energieeinsparung: 84%



Technologiewandel zu LED

Innovatives LED-Produktportfolio



ZUMTOBEL: PANOS INFINITY +



IYON



ONLITE PURESIGN 150



SCUBA LED



THORN: Plurio LED



Oxane



Avenue F



BASE LED Junior



TRIDONIC: TALEXXengine
STARK DLE TWIST



TALEXXengine
STARK QLE



TALEXXconverter
LCAI one4all



LEDON: LED Retrofit-Lampen im
neuen Wavedesign

Technologiewandel zu LED

Steigerung der Effizienz von LED-Modulen auf > 110 Lumen* pro Watt

Effizienz + Lichtverteilung von LED-Leuchten > Leuchten mit T5-Leuchtstofflampe

Konzernumsatz mit LED-Produkten: +82,6% auf 183,2 Mio EUR (VJ: 100,3 Mio EUR)

LED-Anteil am Konzernumsatz: 14,3% (VJ: 8,2%)

Aber:

Aufbau Fixkosten durch parallele Entwicklung in konventioneller und LED-Technologie

Technologiewandel stellt Komponentensegment vor umfassende strukturelle Veränderungen

Margen bei LED-Leuchten derzeit noch niedriger als bei konventionellen Produkten

* Lightfields LED: Modul-Effizienz: 114 lm/Watt; Leuchteneffizienz 76 lm/Watt; im Vgl. Lightfields T5: Lampeneffizienz 85,7 lm/Watt; Leuchteneffizienz: 53,3 lm/Watt

Energieeffizienz

Projektreferenzen

THORN: Straßenbeleuchtung Grafschaft Durham (UK)

Über 6.000 Oxane LED Straßenleuchten
Einsparpotenzial > 40% bis 2015



THORN: Flughafen Neapel, IT

Clan LED and Quattro LED im Innen-
und Außenbereich; Energieeinsparung: 60%.



ZUMTOBEL: Wiener Städtische Ringturm, AT

Ersatz alter Rasterleuchten durch LIGHTFIELDS
LED: Energieeinsparung: 56% + niedrigere
Wartungskosten.



Energieeffizienz

Zumtobel Group stellt seinen Kunden im GJ 2011/12 Produkte mit einem Energieeinsparungspotential von 563.461 Mega-Watt-Stunden zur Verfügung*

Umsatzanteil mit dimmbaren Leuchten bzw. Vorschaltgeräten*:

Zumtobel: 23,7%

Thorn: 12,2%

Tridonic: 14%

Attraktive Rückzahlzeiten für energieeffiziente Lösungen (LED / Controls)

Punktlichtquellen: ca. 2-3 Jahre

Flächenlicht: ca. 4-5 Jahre

Dadurch stärkere Unabhängigkeit vom Neubaugeschäft

Aber: Investitionen in den Ausbau der Controls-Aktivitäten sind notwendig;

* Vgl. Nachhaltigkeitsbericht der Zumtobel Group 2011/12; entspricht jährlichem Energiebedarf von 187.821 Zwei-Personen-Haushalten

Globale Marktchancen

Projektreferenzen

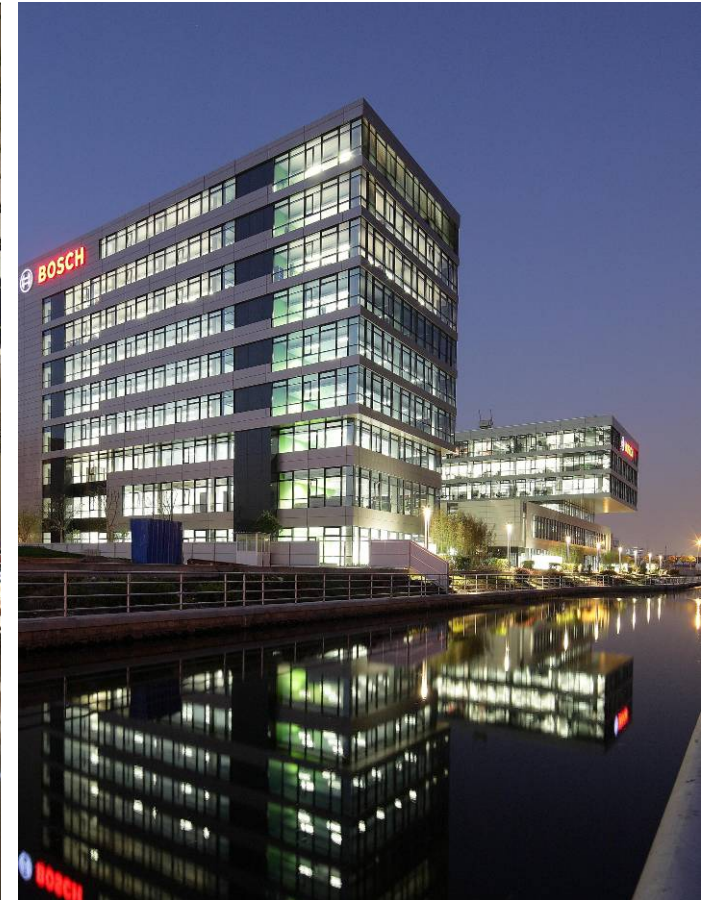
ZUMTOBEL: Rookery Building, Chicago
Produkte: LED-Fassadenleuchte ROOK,
LED-Strahler ELEVO



TRIDONIC: Internationaler Flughafen Abu Dhabi
Produkte: Konverter,
TALEXXchain CRYSTAL CLASSIC



THORN: Bosch China HQ, Shanghai, CN
Produkte: Quattro, D-CO LED Downlight



Globale Marktchancen

Ausbau Marktpräsenz in Kernmärkten:

Erfreuliches Wachstum v.a. im Lighting Segment in Europa

Ausbau Marktpräsenz außerhalb Europas:

Überproportionale Wachstumschancen, da

- Hohe Marktnachfrage aus den „Emerging Markets“
- Nur wenige globale Spieler im fragmentierten Leuchtengeschäft

Aber:

Basis für dynamisches Wachstum in USA und Asien noch nicht gegeben

Derzeit verstärkte Investitionen in Produktportfolio & Geschäftsprozesse

Implementierung der globalen Matrixorganisation

Agenda

Zum Stand der Wachstumstreiber

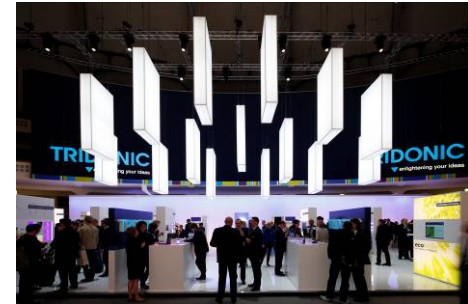
- Technologiewandel zu LED
- Energieeffizienz
- Globale Marktchancen

Zum Geschäftsverlauf im Geschäftsjahr 2011/12

Diverse Berichte

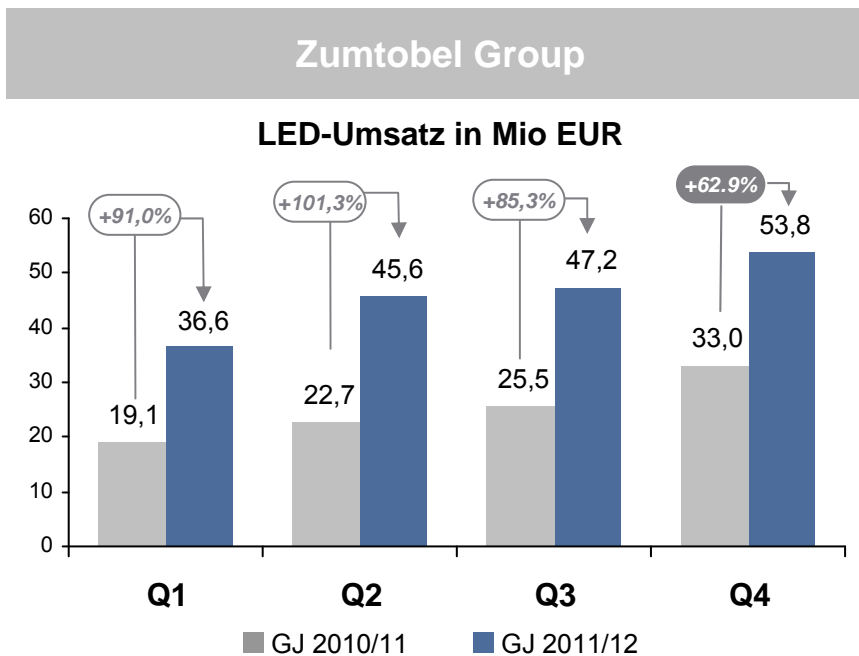
Eckpunkte Geschäftsjahr 2011/12

- Konzernumsatz wächst um 4,2% auf EUR 1.280,3 Mio EUR – unterschiedliche Entwicklung in Segmenten / Regionen
 - Lighting Segment (Zumtobel / Thorn): erfreuliches Wachstum von 9,2% v.a. in Europa; enttäuschende Entwicklung in USA und Asien
 - Components Segment (Tridonic / Ledon): Umsatzrückgang von 6,7% verursacht durch schwaches Marktumfeld und temporäre Schwäche im Produktportfolio
- Ber. EBIT mit 34,6 Mio EUR deutlich unter Vorjahr (78,4 Mio EUR), belastet durch Technologiewandel, hohe Wachstumsinvestitionen und Schwäche im Komponentengeschäft
- Positive Entwicklung beim Working Capital (17,8% vom Umsatz) und beim Free Cashflow (22,3 Mio EUR)
- Nettoverschuldung mit 141,4 Mio EUR auf Vorjahresniveau (141,3 Mio EUR)
- Dividenden-Empfehlung: 0,20 EUR pro Aktie



LED-Anteil steigt von 8,2% im Vorjahr auf nun 14,3%

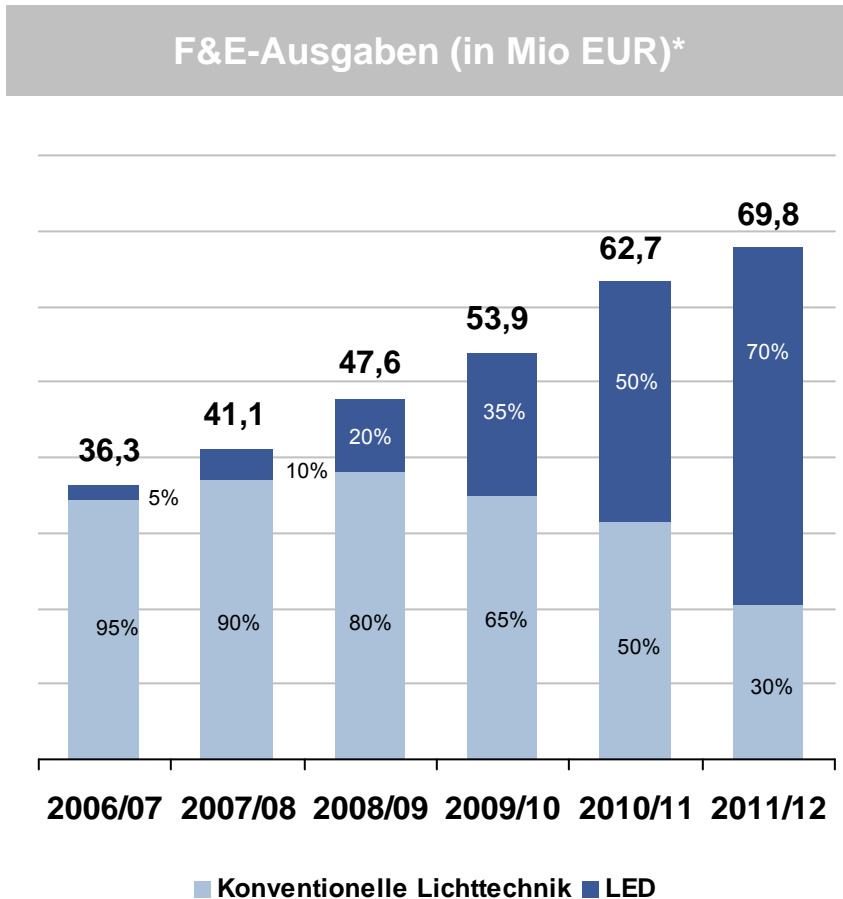
Zumtobel Group – Entwicklung LED-Umsatz



- Entwicklung sogar dynamischer als erwartet
- LED-Umsatz steigt um 82,6% auf 183,2 Mio EUR
- Lighting Segment:
LED-Umsatz wächst um 117% auf 136,6 Mio EUR
 - Zumtobel LED-Rate: ~20%
 - Thorn LED-Rate: ~7%
- Components Segment:
LED-Umsatz wächst nur um 31,4% auf 54,7 Mio EUR

Schneller Technologiewandel führt zu Anstieg der Fixkosten

Zumtobel Group – Entwicklung der F&E-Ausgaben



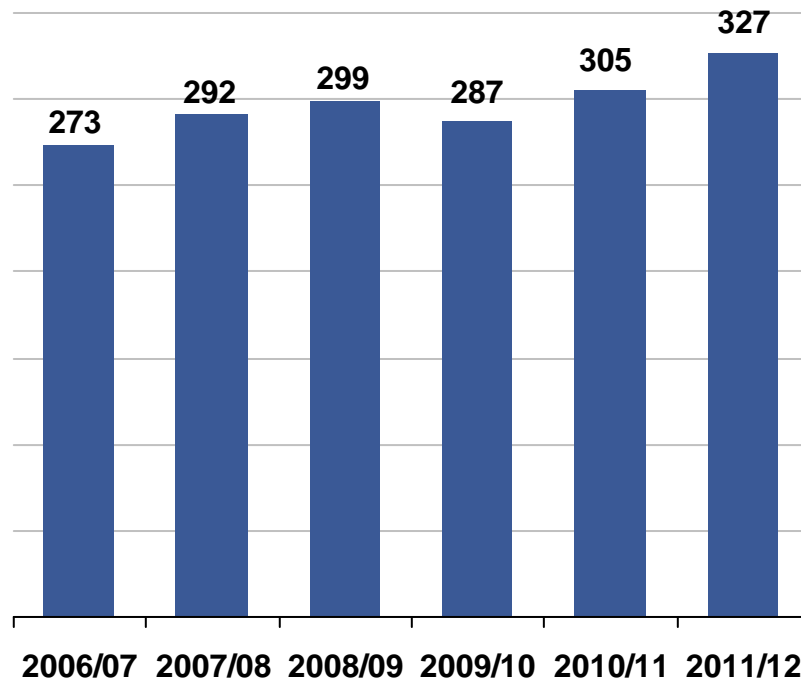
- Innerhalb von 5 Jahren nahezu Verdopplung der F&E-Ausgaben
- 2011/12: Steigerung um 11,3% auf 69,8 Mio EUR
- Schwerpunkte: Energieeffizienz, LED, Lichtqualität und intelligente Lichtsteuerung
- Höherer F&E-Aufwand durch:
parallele Investitionen in konventionelle und LED-Technik, schnellere Innovationszyklen sowie zunehmende Produkt- und Systemkomplexität
- Mittelfristplanung für F&E-Ausgaben unverändert bei ca. 5 bis 5,5%

* Aufteilung gemäß Schätzung; umfasst auch aktivierte Entwicklungskosten

Investitionen in Vertriebsaufbau führt zu Anstieg der Fixkosten

Zumtobel Group – Entwicklung der Vertriebskosten

Anstieg der Vertriebskosten (in Mio EUR)

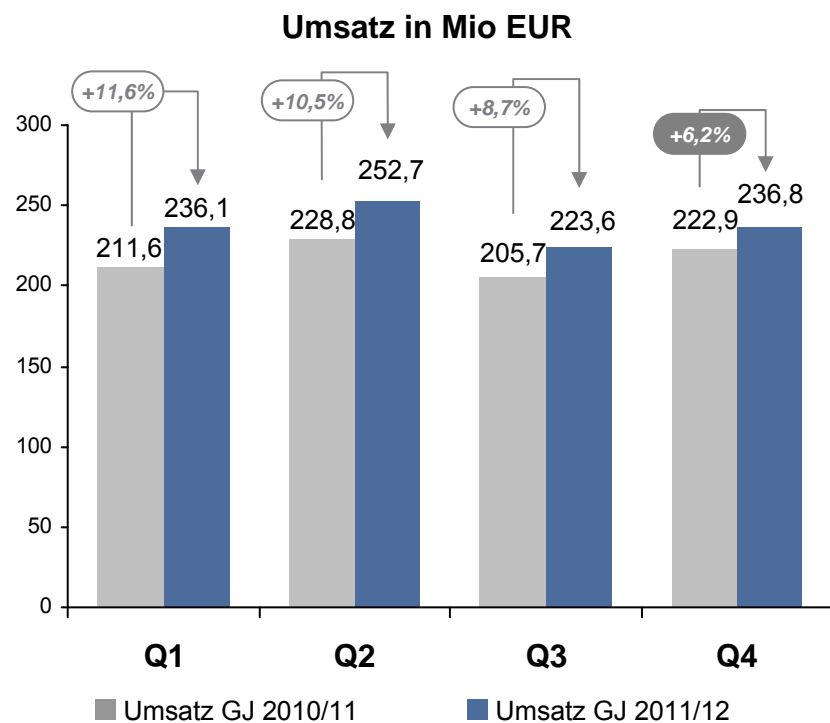


- Licht ist ein erklärungsbedürftiges Produkt
- Vertriebsnetzwerk ist die zentrale Stärke des Geschäftsmodells der Zumtobel Group
- Im Rahmen der globalen Wachstumsstrategie deutlicher Ausbau der Vertriebsmannschaft in den letzten 2 Jahren
- Investitionen umfassen u.a. neue Vertriebsmitarbeiter, höhere Marketing-Budgets sowie Ausbildungsaktivitäten, insbesondere für die Marke Zumtobel

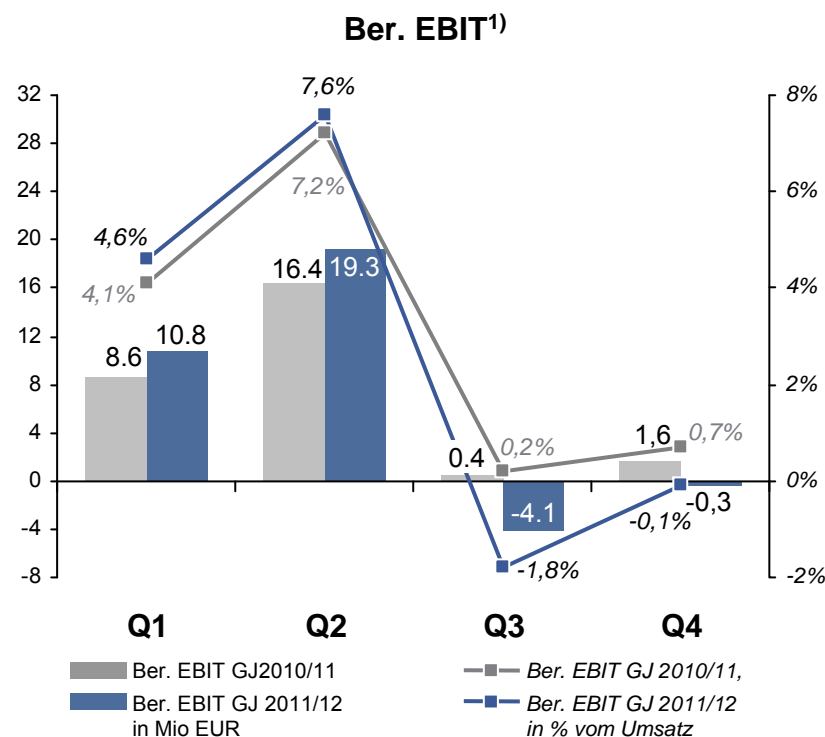
Erfreuliches Wachstum, aber mit abnehmenden Momentum; Ergebnis belastet durch Investitionen und Technologiewandel

Lighting Segment – Umsatz- und Ergebnisentwicklung

Lighting Segment



Umsatz GJ 2011/12 949,2 Mio EUR (plus 9,2%)
Umsatz GJ 2010/11 869,0 Mio EUR



Ber. EBIT GJ 2011/12 25,6 Mio EUR (Marge: 2,7%)
Ber. EBIT GJ 2010/11 27,0 Mio EUR (Marge: 3,1%)

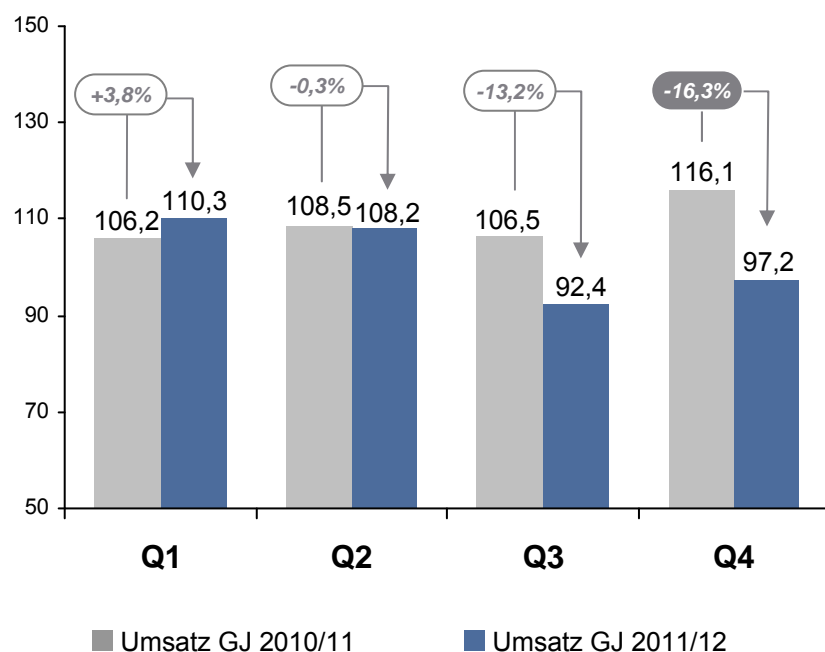
1) Berichtetes EBIT bereinigt um Sondereffekte

Deutlicher Umsatz- und Gewinneinbruch, aber ab Q4 greifen Verbesserungsmaßnahmen

Components Segment – Umsatz- und Ergebnisentwicklung

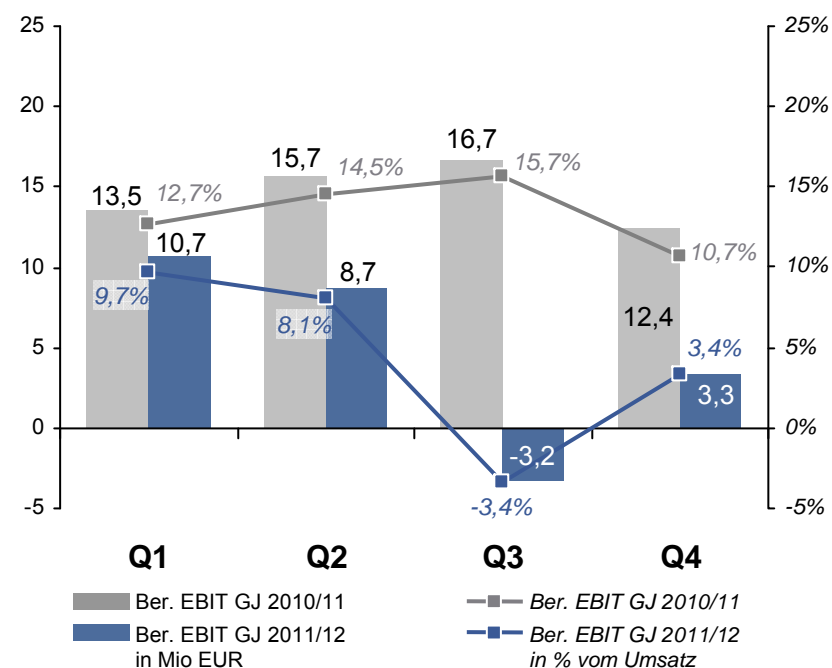
Components Segment

Umsatz in Mio EUR



Umsatz GJ 2011/12 408,1 Mio EUR (minus 6,7%)
Umsatz GJ 2010/11 437,3 Mio EUR

Ber. EBIT¹⁾



Ber. EBIT GJ 2011/12 19,5 Mio EUR (Marge: 4,8%)
Ber. EBIT GJ 2010/11 58,4 Mio EUR (Marge: 13,3%)

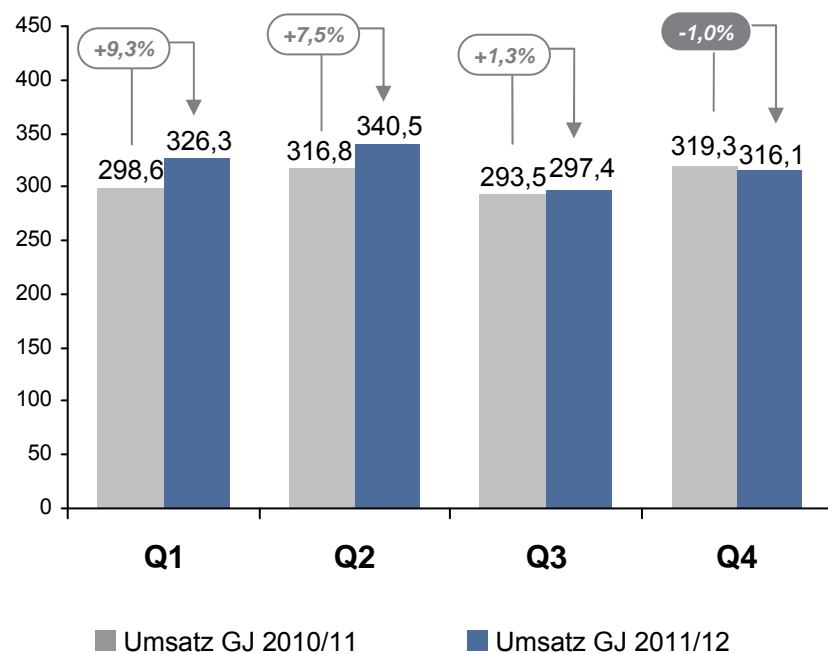
1) Berichtetes EBIT bereinigt um Sondereffekte

Umsatzwachstum im Konzern belastet durch schwaches Komponenten-geschäft

Zumtobel Group – Umsatz- und Ergebnisentwicklung

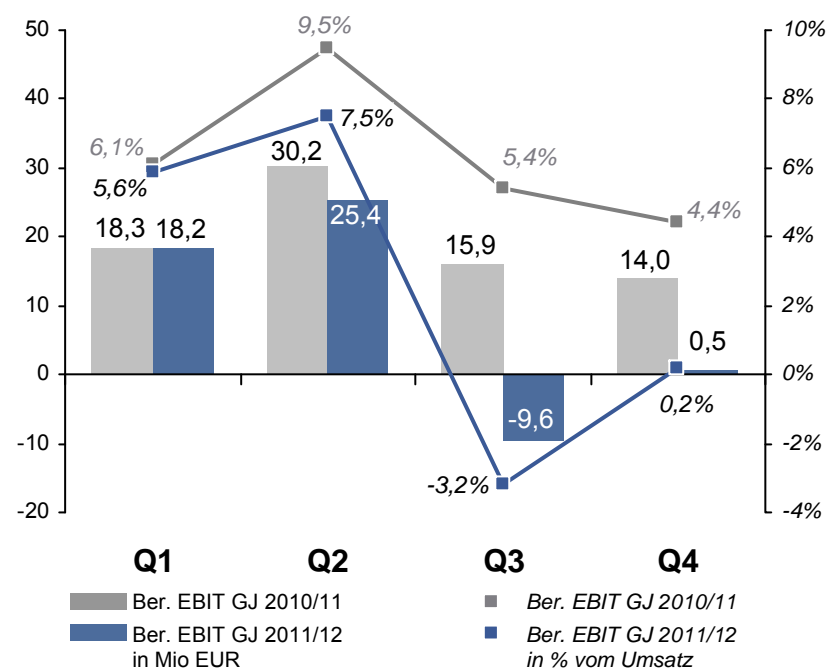
Zumtobel Group

Umsatz in Mio EUR



Umsatz GJ 2011/12 1.280,3 Mio EUR (plus 4,2%)
Umsatz GJ 2010/11 1.228,2 Mio EUR

Ber. EBIT¹⁾



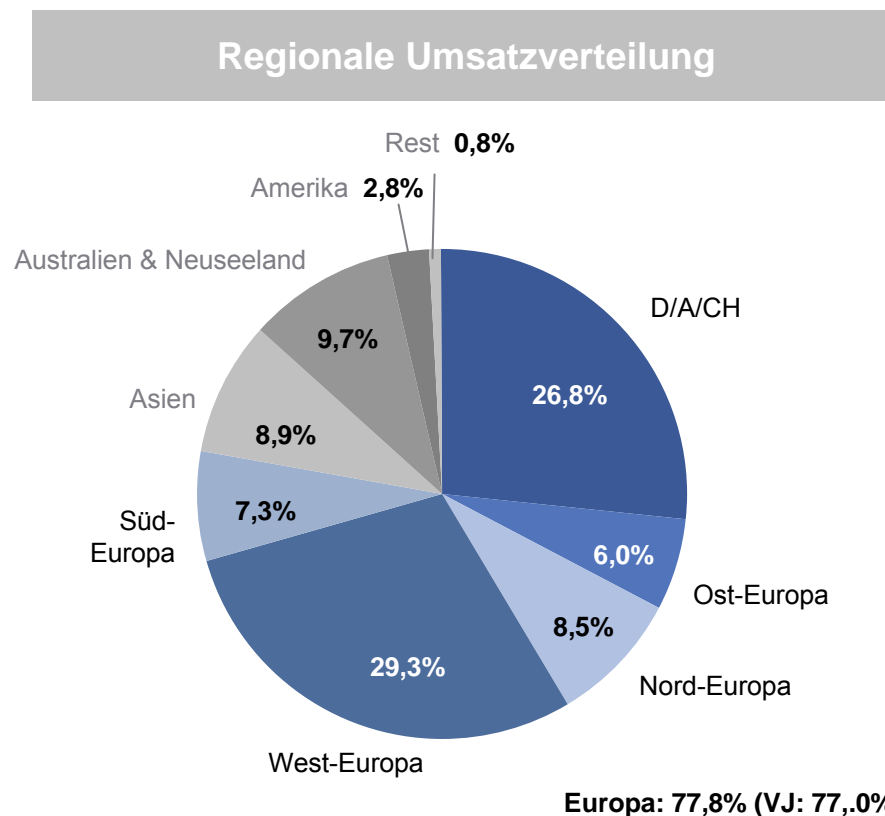
Ber. EBIT GJ 2011/12 34,6 Mio EUR (Marge: 2,7%)
Ber. EBIT GJ 2010/11 78,4 Mio EUR (Marge: 6,4%)

1) Berichtetes EBIT bereinigt um Sondereffekte

Stärkstes Wachstum im Lighting Segment Europa

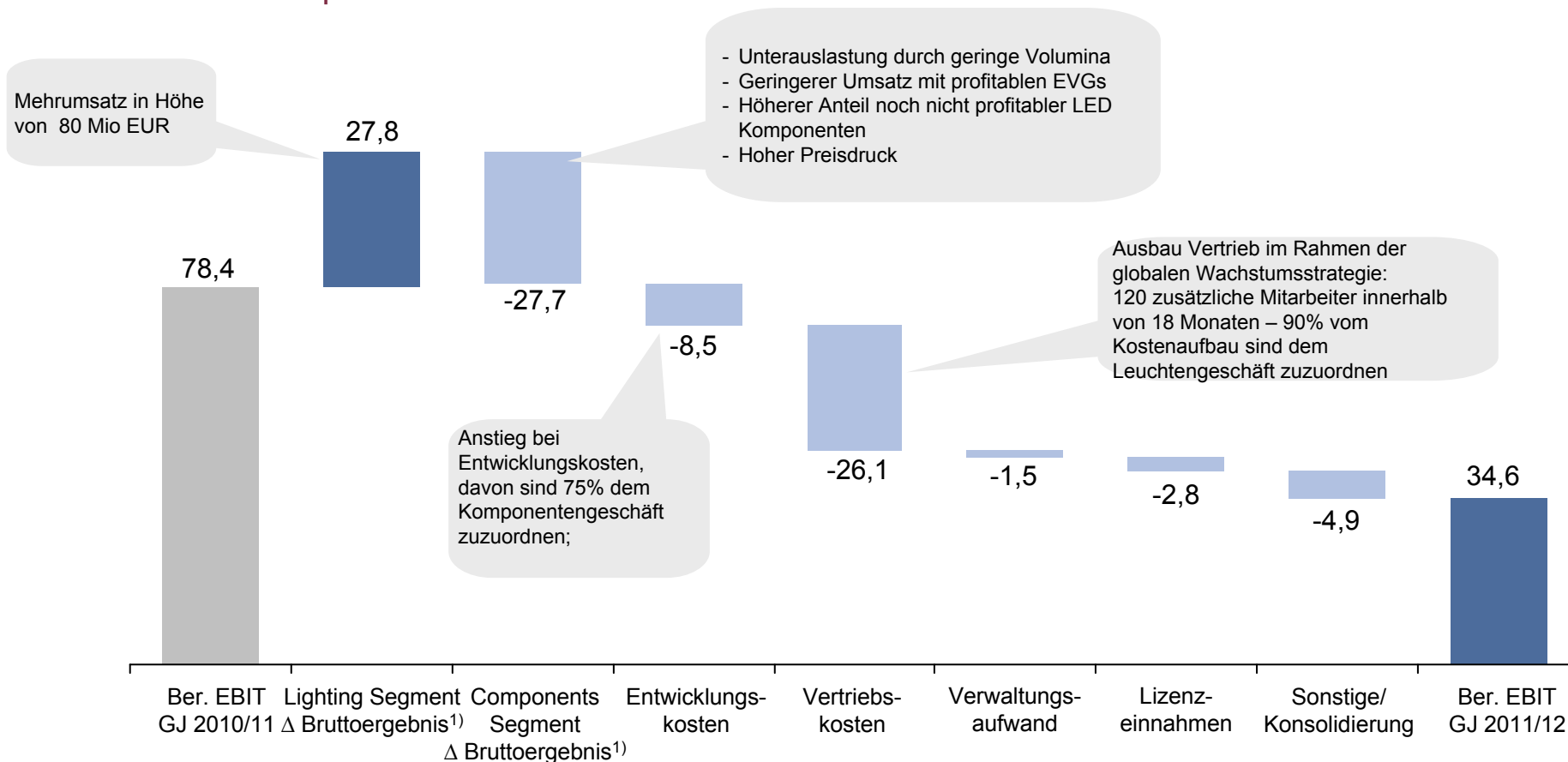
Zumtobel Group – Regionale Umsatzverteilung

	Q4 2011/12		GJ 2011/12	
	Umsatz in Mio EUR	Veränderung in %	Umsatz in Mio EUR	Veränderung in %
D/A/CH	78,9	4,0	343,3	11,5
Ost-Europa	17,7	0,2	76,5	7,9
Nord-Europa	27,6	11,7	108,2	10,5
West-Europa	97,1	-1,2	375,0	3,2
Süd-Europa	23,5	-22,7	93,0	-12,0
Europa	244,8	-0,8	995,9	5,3
Asien	29,4	-6,7	114,3	1,0
Australien & Neuseeland	29,2	0,4	123,6	1,5
Amerika	9,6	14,1	35,7	1,0
Rest	3,1	-10,6	10,7	-14,0
Summe	316,1	-1,0	1.280,3	4,2



Ber. EBIT belastet durch Schwäche bei Komponenten, Wachstumsinvestitionen und LED-Technologiewandel

Zumtobel Group – ber. EBIT-Brücke GJ 2010/11 vs. GJ 2011/12



Verbessertes Finanzergebnis und keine Sondereffekte im GJ 2011/12

Zumtobel Group – Gewinn- und Verlustrechnung

in Mio EUR	GJ 2011/12	GJ 2010/11	Veränderung in %
Umsatzerlöse	1.280,3	1.228,2	4,2
COGS	-882,5	-817,9	7,9
Bruttoergebnis vom Umsatz	397,8	410,3	-3,1
<i>in % vom Umsatz</i>	<i>31,1</i>	<i>33,4</i>	
SG&A Aufwendungen ohne Sondereffekte	-363,2	-331,9	9,4
Bereinigtes EBIT	34,6	78,4	-55,9
<i>in % vom Umsatz</i>	<i>2,7</i>	<i>6,4</i>	
Sondereffekte	0,0	-2,4	-100,0
EBIT	34,6	76,0	-54,5
<i>in % vom Umsatz</i>	<i>2,7</i>	<i>6,2</i>	
Finanzergebnis	-13,9	-16,2	14,5
Ergebnis vor Ertragssteuern	20,7	59,8	-65,3
Ertragssteuern	-4,0	-7,0	-42,6
Ergebnis aus aufgegebenen Bereichen	-0,8	-1,5	49,5
Jahresergebnis	16,0	51,3	-68,9
Abschreibung/Amortisierung	53,9	51,5	4,5
Ergebnis je Aktie (in EUR)	0,37	1,19	-69,0

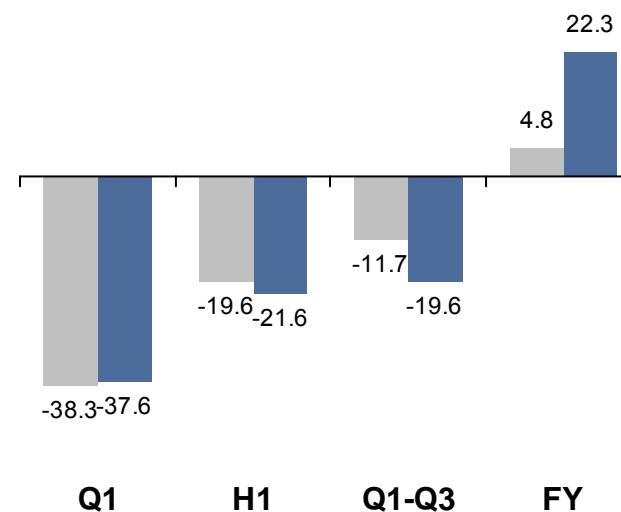
Positive Entwicklung beim Working Capital und Free Cashflow

Zumtobel Group – Kapitalflussrechnung

in Mio EUR	GJ 2011/12	GJ 2010/11
Cashflow aus dem operativen Ergebnis	87,7	123,2
Veränderung im Working Capital	9,3	-54,9
Veränderung der sonstigen operativen Positionen	-12,9	1,6
Bezahlte/Vereinnahmte Steuern	-6,0	-3,6
Cashflow aus dem operativen Geschäft	78,1	66,4
Einzahlungen aus Anlagenabgängen	1,1	0,7
Auszahlungen aus Anlagenzugängen	-57,2	-57,3
Veränderungen von lang- und kurzfristigen finanziellen Vermögenswerten	0,2	-3,3
Veränderung liquider Mittel aus Konsolidierungskreisänderungen	0,0	-1,6
Cashflow aus der Investitionstätigkeit	-55,9	-61,5
Freier CASHFLOW	22,3	4,8
Cashflow aus der Finanzierungstätigkeit	-14,6	-18,5
Einfluss von Wechselkursänderungen auf dne Finanzmittelbestand	5,3	-0,3
Veränderung des Finanzmittelbestandes	13,0	-13,9

Free Cashflow Entwicklung

(kumuliert in Mio EUR)



Weiterhin solide Bilanzstruktur und gute Liquidität

Zumtobel Group – Bilanz 2011/12

in Mio EUR	30. April 2012	30. April 2011
Bilanzsumme	1.036,3	1.020,5
Nettoverbindlichkeiten	141,4	141,3
<i>Nettoverbindlichkeiten/EBITDA</i>	<i>1,60</i>	<i>1,11</i>
Eigenkapital	370,5	378,7
<i>Eigenkapitalquote in %</i>	<i>35,8</i>	<i>37,1</i>
<i>Verschuldungsgrad in %</i>	<i>38,2</i>	<i>37,3</i>
Investitionen	57,2	57,3
Working Capital	228,3	228,8
<i>in % vom rollierenden 12-Monatsumsatz</i>	<i>17,8</i>	<i>18,6</i>

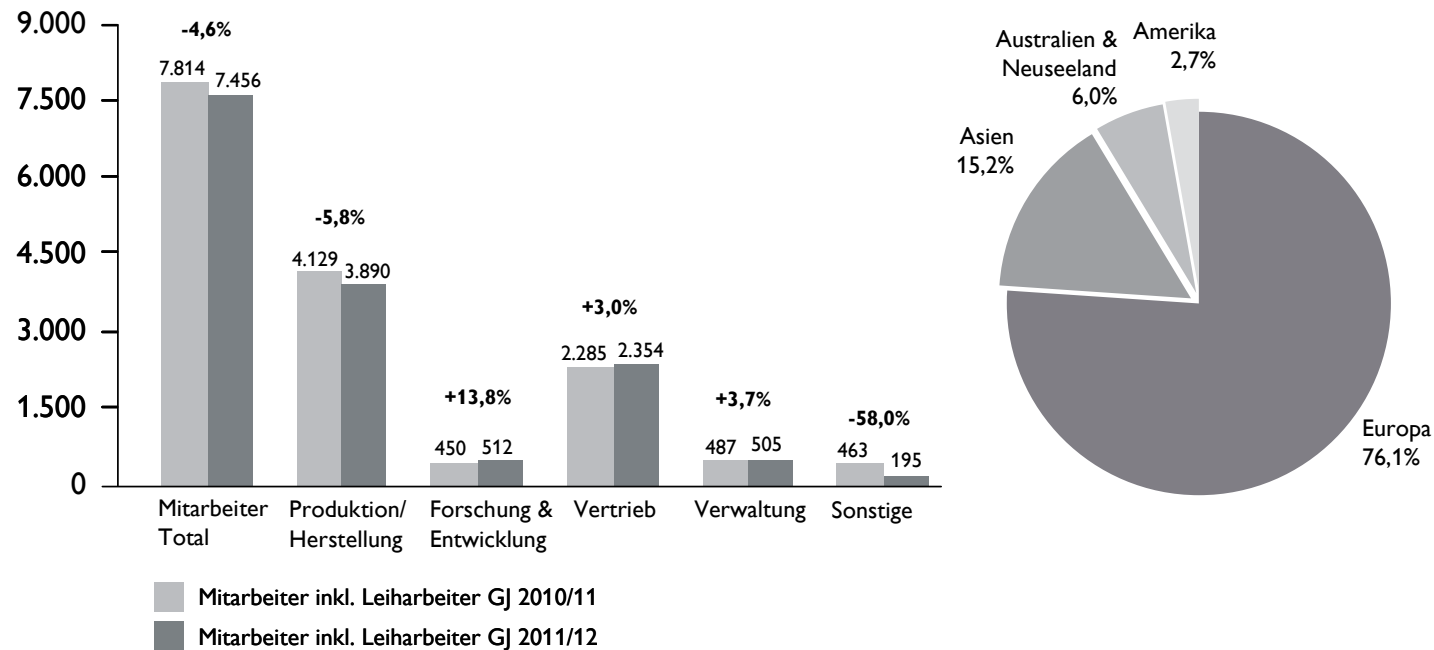
Liquidität wird unterstützt von:

- Konsortialkreditvertrag über max. 500 Mio EUR, Laufzeit bis Okt. 2016 (davon zum Stichtag 200 Mio EUR beansprucht)
- Unbesicherte Kontokorrentrichtlinie über 100,7 Mio EUR zum Stichtag

Belegschaft: Aufbau in Vertrieb und F&E, in Summe aber rückläufig

Zumtobel Group – Entwicklung Mitarbeiter

Verteilung nach Tätigkeitsbereich und Region



- Mitarbeiterstand in Österreich: 2.362 FTE (VJ: 2.400)
- Lehrlinge weltweit: 158 (VJ: 150)

Agenda

Zum Stand der Wachstumstreiber

- Technologiewandel zu LED
- Energieeffizienz
- Globale Marktchancen

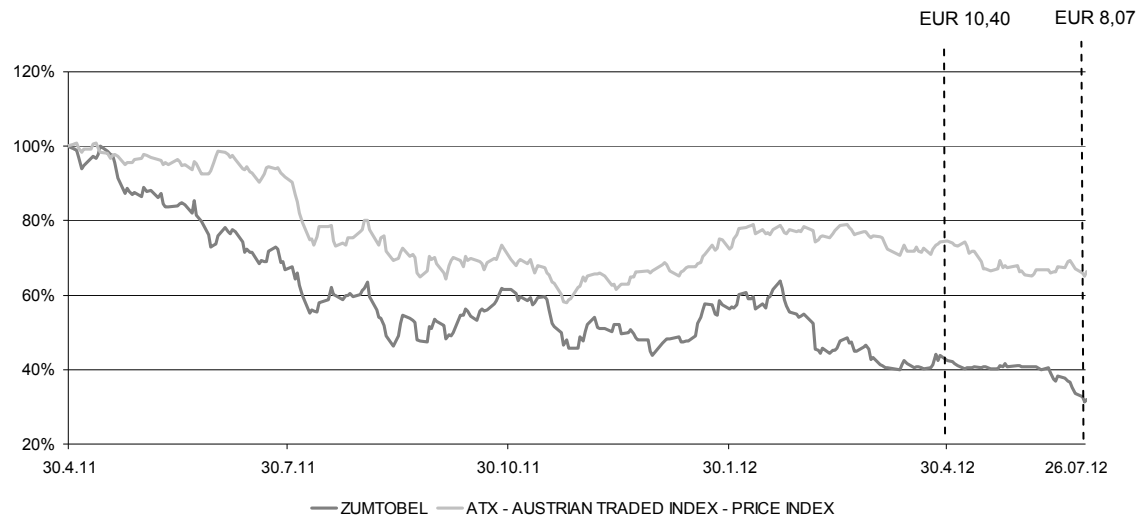
Zum Geschäftsverlauf im Geschäftsjahr 2011/12

Diverse Berichte

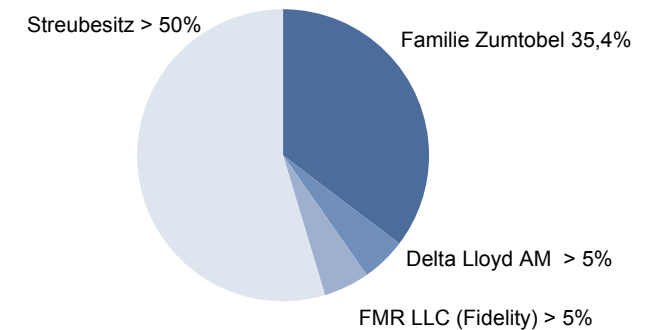
Deutlich niedrigerer Aktienkurs in einem volatilen Marktumfeld

Zumtobel AG – Entwicklung der Zumtobel Aktie im GJ 2011/12

Entwicklung der Zumtobel Aktie im Vgl. zum ATX



Aktionärsstruktur



- Aktienkurs geht im Jahresverlauf um 57% zurück (VJ +50%), rückläufige Kursentwicklung setzt sich im lfd. GJ fort
- Dividendenempfehlung für 2011/12: 20 Cent pro Aktie (= Ausschüttungsquote von ca. 50%)

Bericht zum Bestand eigener Aktien (1)

Zum Bilanzstichtag 30. April 2012

Zum 30.04.2011 besaß die Gesellschaft eigene Aktien im Ausmaß von 678.553 Stück.

- Im GJ 2011/12 wurden 285.163 eigene Aktien zur Bedienung von Aktienoptionen im Rahmen der Mitarbeiter Beteiligungsprogramme verwendet:
- Davon wurden 260.924 Stück an die am „Matching Stock Program“ (MSP) teilnehmenden Mitarbeiter ohne Veräußerungspreis ausgegeben.
- Die restlichen 24.239 Aktien wurden an Mitarbeiter aufgrund der Ausübung von Optionen aus dem „Stock Option Program“ (SOP) ausgegeben. Der durchschnittliche von den Mitarbeitern zu bezahlende Ausübungspreis pro Aktie belief sich auf EUR 7,50 (in Summe EUR 181.792,50)

Zum Bilanzstichtag 30.04.2012 besaß die Gesellschaft eigene Aktien im Ausmaß von 393.390 Stück.

- Der anteilige Wert am Grundkapital beträgt EUR 2,50 pro Aktie, somit EUR 983.475,00.
- Die Aktien hatten zum Stichtag einen Gegenwert in Höhe von EUR 4.091.256,00 (Schlusskurs zum 30. April 2012: EUR 10,40).

Bericht zum Bestand eigener Aktien (2)

01. Mai – 27. Juni 2012

Zwischen 1.5.2012 und 27.7.2012 wurden keine Aktien zur Bedienung von Mitarbeiterprogrammen verwendet und die Gesellschaft besaß zum 27.7.2012 unverändert 393.390 Stück.

- Der anteilige Wert am Grundkapital beträgt EUR 2,50 pro Aktie, somit EUR 983.475,00.
- Die Aktien hatten zum Stichtag einen Gegenwert in Höhe von EUR 3.174.657,30 (Schlusskurs zum 26. Juli 2012: EUR 8,07).

Corporate Governance Bericht 2011/12

Freiwillige Selbstverpflichtung zum Österreichischen CG-Kodex

Die Zumtobel AG erklärt ihre freiwillige Selbstverpflichtung zum **Österreichischen Corporate Governance Kodex** in der **Fassung vom Jänner 2010**

Seit dem Geschäftsjahr 2004/05 veröffentlicht die Zumtobel AG einen umfassenden CG-Bericht. Im Geschäftsjahr 2011/12 ist dieser wieder als verpflichtender Bestandteil in den Jahresfinanzbericht integriert.

Aufbau / Struktur folgt Empfehlungen der AFRAC (Austrian Financial Reporting and Auditing Committee)

In Summe gibt der Kodex 83 Regeln vor:

- Alle L-Regeln („Legal Requirements“) wurden eingehalten
- Die C-Regeln („Comply or Explain“) wurden mit Ausnahme von 6 Regeln eingehalten; die Abweichungen wurden gemäß des Prinzips „Comply or Explain“ im Bericht erläutert;

Für das **Geschäftsjahr 2012/13** gilt der Kodex in der aktualisierten Fassung vom Januar 2012. Es wird weiterhin die bestmögliche Anwendung sämtlicher Regeln angestrebt.

Finanzkalender

- Dienstag, 31. Juli 2012 Ex-Dividenden-Tag
- Freitag, 3. August 2012 Dividenden-Zahltag
- Mittwoch, 5. September 2012 Bericht zum 1. Quartal 2012/13 (Mai 2012 – Juli 2012)
- Mittwoch, 5. Dezember 2012 Halbjahresfinanzbericht 2012/13 (Mai 2012 – Oktober 2012)
- Dienstag, 5. März 2013 Bericht zum 3. Quartal 2012/13 (Mai 2012 – Januar 2013)



Passion for Light



Vielen Dank für Ihre Aufmerksamkeit!